



HIMOS CARAVAN

Pelastussuunnitelma V1 / 23.10.2024

Pelastussuunnitelma tarkistetaan vuosittain ja se on nähtävillä huoltorakennuksessa sekä nettisivuilla.

Suunnitelmasta on toimitettu kopio myös pelastuslaitokselle.

Himos Caravan, Himosraitti 6, 42100 Jämsä

ASUNTOVAUNUALUE
Länsirinteet



1. SISÄÄNAJO

2. ALUE
(rakenteilla)

ENSILUMEN LATU

3. HUOLTORAKENNUS

1. SISÄÄN-ULOSAJOPUOMI
2. ROSKAT
3. HUOLTORAKENNUS
Kemiallisen WC:n tyhjennys,
WC, WC inva/lastenhoito,
Sauna
4. KOKOONTUMISPAIKKA ?



SAMMUTTIMIT



Huoltorakennuksen sisäänkäynti
Kemiallisen WC:n tyhjennys
Tiskauspiste
Sähkökaappi 1
Sähkökaappi 2



HISSI 9-10
Ala-asema

LÄNSIVÄYLÄ
(SIIRTYMÄRINNE)

BONUS-RINNE

KESKIMAA-RINNE

ABC-RINNE

Osoite:

Himosraitti 6 , 42100 Jämsä

Alueen kuvaus:

Asuntovaunualue sijaitsee Himoksen länsirinteiden äärellä. Maapohjan omistaa Himos-Yhtiöt Oy. Sisäänajoväylän maapohjan omistaa Jämsän kaupunki ja Himos-Yhtiöt Oy on vuokrannut alueen.

Alue rajoittuu etelässä ja lännessä rakentamattomiin kiinteistöihin, idässä laskettelurinteeseen ja pohjoisessa metsäalueeseen.



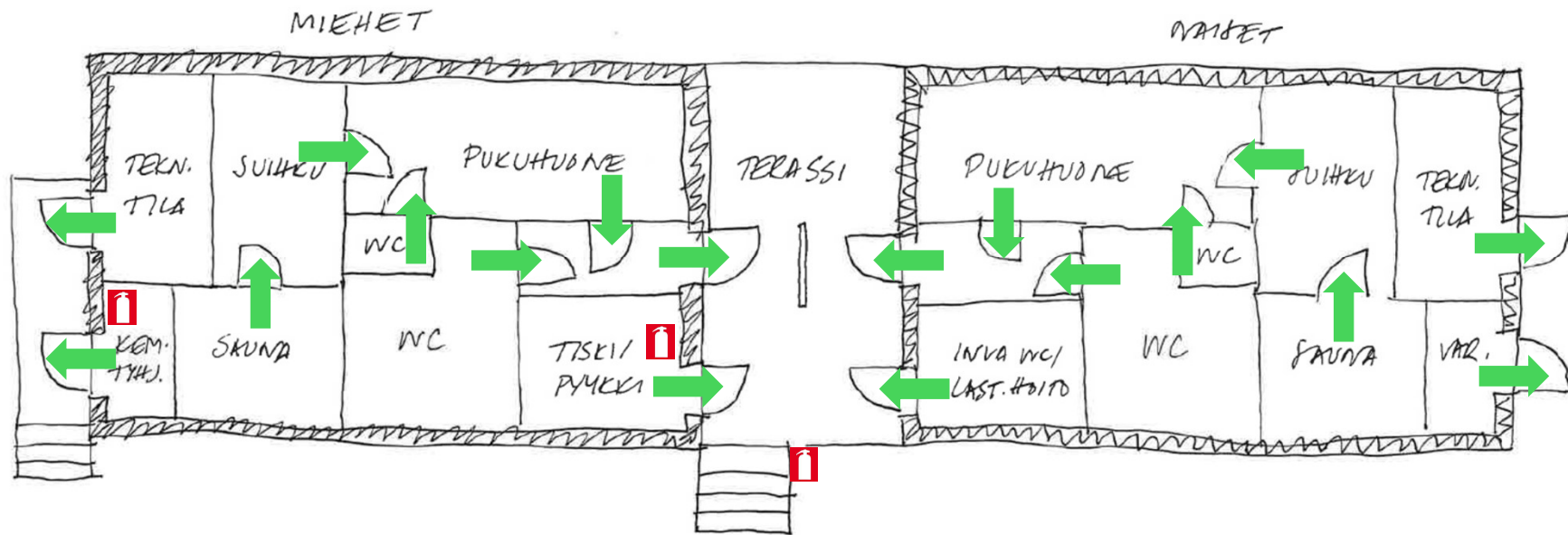
Tietoja alueesta ja rakennuksista



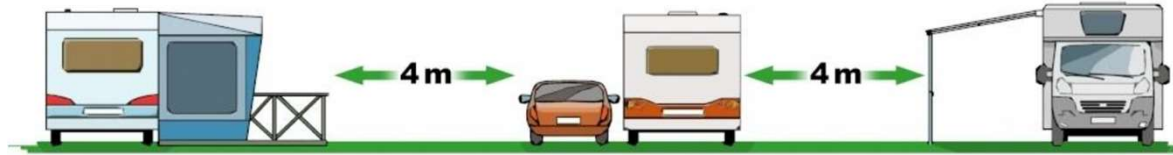
Asuntovaunualueella sijaitsee 63 paikkaa, jotka toimivat sekä kausi- että vuorokausipaikkoina varaustilanteen mukaan. Alue on aktiivisemmassa käytössä talvikaudella (loka-huhtikuu). Talvikaudella paikalla voi olla kerrallaan noin 200 henkilöä ja oleskelu alueella painottuu viikonloppuihin ja loma-aikoihin.

Alueella on kaksi rakennusta, jotka yhdistyvät toisiinsa yhteisellä katolla ja terassilla. Rakennuksissa on erilliset WC-, pukuhuone-, suihku- ja saunatilat naisille ja miehille. Lisäksi rakennuksissa on yhdistetty inva WC ja lastenhoitotila. Rakennuksissa on myös kemiallisen WC:n tyhjennys ja tiskauspiste, kaksi teknistä tilaa sekä rakennuksen huoltoon liittyvä varasto. Rakennuksessa on sekä avaimella että koodilla toimiva Iloq-järjestelmä.

Huoltorakennuksen pohjakuva



Turvallisuuteen liittyvät järjestelyt



Leiriydyttäessä on aina säilytettävä vähintään neljän metrin turvaväli. Turvaväli mitataan matkailuajoneuvon ja mahdollisen etuteltan mukaan.

Paloviranomaisilla ja alueen isännillä on oikeus ja velvollisuus valvoa turvavälin noudattamista. Turvavälin noudattamatta jättäminen saattaa langettaa vahinkotapauksessa ison laskun leiriytyjälle. Turvaväli ei siis ole kiusantekoa vaan säädetty kaikkien yhteiseksi parhaaksi.

Sammutin KTMp:n 344/97 mukaan nestekaasulaitteistolla varustetussa matkailuajoneuvossa pitää olla yksi vähintään 13A55B- luokkaan kuuluva pakkasen kestävä käsिसammutin ja se on sijoitettava korin sisälle pääkulkuaukon läheisyyteen kiinnitettyn telineeseen. Käsिसammutin pitää tarkastuttaa matkailuajoneuvoissa vähintään vuoden välein ja tarkastuksen jälkeen käsिसammuttimeen on kiinnitettävä tarkastuslipuke. Käsिसammuttimeen huollon jälkeen käsिसammuttimeen on kiinnitettävä myös huoltolipuke.

Alueella on viisi jauhesammutinta. Sammuttimet sijainnit ovat seuraavat: 1) Huoltorakennuksen kemiallisen WC:n tyhjennys, 2) Huoltorakennuksen sisäänkäynti, 3) Huoltorakennuksen tiskauspiste, 4) Sähkökaappi 1 ja 5) Sähkökaappi 2

Alueen ensiapu nojaa talvikaudella rinne-ensiapuun ja länsirinteiden ensiaputiloista löytyy defibrillaattori.

Alue on valaistu ja aidattu rinteiden puolelta.

Alueen tiet toimivat pelastusteinä ja ne pidetään aina vapaina. Sisääntulopuomi aukeaa varauksen yhteydessä saatavalla koodilla ja pelastuslaitos pääsee alueelle omalla koodilla/avaimilla. Ulospäin mentäessä puomi aukeaa ilman koodia.



Asuntovaunualueen riskienhallinta

Asuntovaunualueen riskien tunnistaminen on jatkuvaa. Havaittavissa jonkin turvallisuuspoikkeaman tai mahdollisen vaaratilanteen, on siitä tehtävä ilmoitus vuorossa olevalle päivystäjälle puh 040 553 6177, hiihtokeskuksen vaihteeseen puh 020 711 9100 tai vartiointiliikkeelle puh 050 596 0060.

SÄÄILMIÖT - Kova tuuli voi heittää kevyitä esineitä ja roskia alueella.

On huolehdittava, että irtoesineet ja roskat eivät ole tuulelle alttiita. Myös etutelttojen kiinnitykset on varmistettava kovien tuulien varalta. Kovan myrskyn kohdatessa suositellaan poistumista matkailuajoneuvosta.

LUMI JA JÄÄ - Lumi voi aiheuttaa kuormitusta asuntovaunujen rakenteille ja kulkuteiden liukkaus voi aiheuttaa vahinkoja.

Talvella kulkutiet pidetään avoimena ja hiekoitetaan Hiihtokeskuksen toimesta. Jokainen vaunukunta huolehtii lumikuorman keventämisestä vaunun ja etuteltan katoilta.

TULIPALOT – Avotuli/grillaus/ulkotuli/tupakointi voi aiheuttaa tulipalovaaran.

Avotulien/grillien/ulkotulien kanssa on huolehdittava riittävästä suojaetäisyydestä (min. 3 m) palaviin materiaaleihin ja matkailuajoneuvoihin. Avotulta/grilliä/ulkotulta on valvottava käytön aikana. Kesällä metsäpalovaroituksen aikana alueella ulkotulien käyttö on kielletty.

Tupakan tumpeille on tuhkakuppi huoltorakennuksen yhteydessä.

Muiden tulipalojen mahdollisuuden vuoksi on tärkeää pitää asuntovaunukuntien väliset suojaetäisyydet (min 4 m) kunnossa sekä niiden palokuormat mahdollisimman pienenä. Mikäli ajoneuvon läheisyyteen ei mahdu autoa parkkiin, tulee se viedä läheisyydessä olevalle parkkipaikalle.



Asuntovaunualueen riskienhallinta

TULIPALOT – Sähköjohdon kuumeneminen.

Käytettävä vähintään 3x2,5 mm² S paksuista (suojajohtimellinen eli maadoitettu) sään kestävä kumikaapelia tyyppiltään vähintään A07BB-F tai H07RN. Kojevastikkeen tulee olla CEE pistorasia ja liitäntäjohdon yhtenäinen kaapeli, ilman adaptereita. Schuko-pistorasiaan voidaan liittyä yhtenäisellä kaapelilla tai schuko/CEE adapteria käyttäen CEE mukaisella liitäntäjohdolla. Liitäntäjohtoa ei saa ketjuttaa matkailuajoneuvolta toiselle. Kelalla oleva johto on purettava kelalta ylikuumentumisen estämiseksi.

JALANKULKU/LIIKKUMINEN LASKETTELUVÄLINEILLÄ – Jalankulkijan/laskettelijan ja alueella liikkuvan ajoneuvon törmäys.

Nopeusrajoitus alueella liikuttaessa on 20 km/h. Turvataan lastenkin liikkuminen. Jokainen on myös vastuussa vierailijoidensa nopeusrajoituksen noudattamisesta. Vierailijoiden on turvallisinta jättää auto asuntovaunualueen ulkopuolelle, isolle parkkipaikalle. Lumenauraukset ja hiekoitukset pyritään suorittamaan sesonkiaikojen ulkopuolella.

SAIRAUSKOHTAUKSET JA TAPATURMAT - Kaatumiset, kompastumiset ja tapaturmat.

Kulkutiet pidetään avoimina ja tiet sekä huoltorakennuksen kulkuväylät valaistaan riittävästi.

JÄRJESTYSHÄIRIÖT – Häiriötä aiheuttavat henkilöt ja tapahtumat.

Alueella on hiljaisuus klo 23:00 – 7:00. Järjestyshäiriöistä ilmoitetaan hiihtokeskuksen päivystäjälle, toimistolle tai vartiointiliikkeelle. Tarvittaessa otetaan yhteys poliisiin. Isoista tapahtumista pyritään ilmoitetaan asuntovaunualueen asiakkaille ennakoon.

MURTO, VARKAUS JA ILKIVALTA - Hiljaisina aikoina riski asuntovaunuihin kohdistuviin murtoihin, varkauksiin ja ilkivaltaan.

Mikäli alueella havaitaan asiatonta liikettä, niihin on puututtava mahdollisuuksien mukaan. Murroista, varkauksista ja ilkivallasta tehdään aina ilmoitus hätänumeroon sekä hiihtokeskuksen päivystäjälle, toimistolle tai vartiointiliikkeelle. Asiakas huolehtii itse tarvitsemastaan vakuutusturvasta.



Toimintaohjeet hätätilanteiden varalle



HÄTÄSIIRTO

Hätäsiirtoa varten matkailuajoneuvo on sijoitettava siten, että se voidaan siirtää nopeasti turvalliselle etäisyydelle vaara-alueen ulkopuolelle. Kaasupullokotelon on oltava lukitsematon asutussa ajoneuvossa (kaasun sulkeminen hätätilanteessa). Veivi kannattaa sijoittaa vaunun aisalle (mahdollinen hätäsiirto). Matkailuajoneuvojen hätäsiirtoketjut sijaitsevat traktoreissa.

KOKOONTUMISPAIKAN KÄYTTÖ

Siirtyminen kokoontumispaikalle - Päätöksen alueelta poistumisesta kokoontumispaikalle tekevät joko päivystäjä, vartija tai pelastusviranomainen.

Poistumisen johtaminen ja ohjaus - Mikäli alue päätetään tyhjentää vaaran uhatessa eikä paikalla ole viranomaisten edustajaa, poistumista johtaa päivystäjä tai vartija. Tilanteen johtaja nimeää alueen asukkaista henkilöitä varmentamaan (koputtamalla, huutamalla, lukitsemattomista yksiköistä sisätiloista varmistamalla), että matkailuajoneuvoista asukkaat ja kotieläimet poistuvat määrätylle kokoontumispaikalle. Turvallisuusjohto myös nimeää avustajat liikuntarajoitteisille henkilöille.

Miten poistutaan - Poistuminen suoritetaan vähiten vaarallista reittiä kokoontumispaikalle (esim. sivutuuleen pois tulen liikkumissuunnasta). Poistuminen tapahtuu perhekunnittain. Poistumista varmentavat henkilöt ilmoittavat johdolle, että valvottava alue on varmistettu ja tyhjennetty asukkaista.

Kirjautuminen kokoontumispaikalla - Turvallisuusjohto nimeää kirjaajat kokoontumispaikalle. Asukkaat ilmoittautuvat perhekunnittain kirjaajalle. Kirjaaja ilmoittaa henkilöiden lukumäärän johdolle.

Kokoontumispaikalle siirtyvät asukkaat - Itseään vaarantamatta otetaan mukaan tarpeellinen vaatetus ja välittömässä läheisyydessä oleva arvotavara. Perheen vastuuhenkilö varmistaa kirjautumisen kokoontumispaikalla. Odotetaan viranomaisten ohjeita.

Paluu alueelle (poistuminen kokoontumispaikalta) tapahtuu vasta viranomaisten annettua luvan.

Toimintaohjeet sairaskohtauksen varalle



TEE HÄTÄILMOITUS

Hätäilmoitus tehdään heti, kun todetaan tai epäillään, että auttamistilanteessa tarvitaan ammattiapua. **Hätäilmoitus tehdään yleiseen hätänumeroon 112.** Mikäli sinulla on puhelimesiasi **112 -sovellus**, soita sen kautta. Hätäkeskus saa välittömästi sijaintitietosi. Arvion ja päätöksen lisäävusta ja avun laadusta tekee hätäkeskuksen päivystäjä.

ANNA TARVITTAESSA ENSIAPUA

Jokainen loukkaantunut tai sairauskohtauksen saanut tutkitaan ensiavun tarpeen arvioimiseksi, oli hän sitten äänekäs tai hiljainen. **Kaikessa ensiavussa pyritään ensisijaisesti turvaamaan autettavan hapensaanti eli hengitys ja verenkierto** ja antamaan henkeä pelastava ensiapu eli hätäensiapu ennen ammattiavun tuloa.

Rintakipu

- Aseta potilas lepoon puoli-istuvaan asentoon.
- Jos nitro ei auta tai sitä ei ole, anna puoli tablettia Disperiniä.
- Soita hätänumeroon 112 ja kerro, että kyseessä on rintakipu.
- Rauhoita potilasta ja tarkkaile hänen vointiaan.

Pyörtyminen

- Aseta potilas pitkälleen ja nosta potilaan jalat ylös.
- Anna potilaan levätä tarvitsemansa ajan.

Epilepsia

- Älä yritä estää kouristuksia.
- Suojaa potilasta, jotta hän ei loukkaisi itseään.
- Älä laita potilaan suuhun mitään.
- Jos potilas ei toivu, soita hätänumeroon 112.
- Anna potilaan levätä kohtauksen jälkeen.
- Turvaa tajuttoman hengitys kylkiasennolla.

Diabetes

- Anna tajuissaan olevalle sokeripitoista syötävää tai juotavaa.
- Jos potilas ei pian toivu, toimita potilas hoitoon tai soita hätänumeroon 112.
- Jos potilas on tajuton, käännä hänet kylkiasentoon ja soita hätänumeroon 112.

Vatsakipu

- Anna potilaan olla haluamassaan asennossa, mutta polvet koukussa on yleensä paras asento.
- Älä anna juotavaa tai syötävää.
- Jos tulee sokin oireita, anna sokin ensiapu.
- Kuljeta potilas lääkärin hoitoon.

Toimi näin, kun soitat 112

- Kerro lyhyesti, mitä on tapahtunut.
- Anna tarkka osoite (Jämsä, Himosraitti 6 ja vaunupaikan numero). 112 -sovelluksen kautta soittaessasi hätäkeskuspäivystäjä saa tarkan sijaintisi välittömästi.
- Varaudu siihen, että hätäkeskuspäivystäjä haluaa keskustella myös apua tarvitsevan henkilön kanssa.
- Älä sulje puhelinta ennen kuin olet saanut luvan.
- Tarvittaessa aseta puhelin kaiutintoiminnolle ja jatka auttamista.
- Huolehdi tarvittaessa opastuksesta ja siitä, että kulkureitti on selvä.
- Kun olet saanut luvan sulkea puhelimen, soita uudelleen hätänumeroon 112, mikäli autettavan tila oleellisesti muuttuu.

HYVÄ MUISTAA!

- Suurimmat riskit aiheuttaa yleensä ihmisen toiminta ja ajattelemattomuus. Kaikessa toiminnassa jokaisen tulee käyttää omaa harkintaa, huolellisuutta ja varovaisuutta, jotta ympäristö olisi turvallinen. Se on parasta mahdollista ennaltaehkäisyä turvallisuuden näkökulmasta.
- Tekniikassa, laitteissa tai muussa toiminnassa havaitut viat tai epäkohdat tulee ilmoittaa Himos-Yhtiöiden päivystäjälle, toimistolle tai vartijalle. Estä myös mahdollisten lisävaurioiden synty.
- Yleisten toimintaohjeiden lisäksi jokaisessa tilanteessa noudatetaan toimintaa johtavien tahojen sekä mahdollisesti viranomaisten antamia erityisiä menettelyohjeita.